



TARSUS  
ÜNİVERSİTESİ

# **TARSUS ÜNİVERSİTESİ**

## **2021 YILI MESLEK YÜKSEKOKULU FAALİYET RAPORU**

## **İÇİNDEKİLER**

<b>ÜST YÖNETİCİ SUNUŞU</b>	.....
<b>I- GENEL BİLGİLER</b>	.....
<b>A- Misyon ve Vizyon</b>	.....
<b>B- Yetki, Görev ve Sorumluluklar</b>	.....
<b>C- İdareye İlişkin Bilgiler</b>	.....
<b>1- Fiziksel Yapı</b>	.....
<b>2- Teşkilat Yapısı</b>	.....
<b>3- Teknoloji ve Bilişim Altyapısı</b>	.....
<b>4- İnsan Kaynakları</b>	.....
<b>5- Sunulan Hizmetler</b>	.....
<b>6- Yönetim ve İç Kontrol Sistemi</b>	.....
<b>D- Diğer Hususlar</b>	.....
<b>II- AMAÇ ve HEDEFLER</b>	.....
<b>A- Temel Politikalar ve Öncelikler</b>	.....
<b>B- İdarenin Amaç ve Hedefleri</b>	.....
<b>C- Diğer Hususlar</b>	.....
<b>III- FAALİYETLERE İLİŞKİN BİLGİ VE DEĞERLENDİRMELER</b>	.....
<b>A- Mali Bilgiler</b>	.....
<b>1- Bütçe Uygulama Sonuçları</b>	.....
<b>2- Temel Mali Tablolara İlişkin Açıklamalar</b>	.....
<b>3- Mali Denetim Sonuçları</b>	.....
<b>4- Diğer Hususlar</b>	.....
<b>B- Performans Bilgileri</b>	.....
<b>1- Program, Alt Program ve Faaliyet Bilgileri</b>	.....
<b>2- Performans Sonuçları Değerlendirilmesi</b>	.....
<b>i. Alt program hedef ve göstergeleriyle ilgili gerçekleşme</b>	.....
<b>Sonuçları ve değerlendirme</b>	.....
<b>ii. Performans Denetim Sonuçları</b>	.....
<b>3- Stratejik Plan Değerlendirme Tabloları</b>	.....
<b>4- Performans Bilgi Sisteminin Değerlendirilmesi</b>	.....
<b>5- Diğer Hususlar</b>	.....
<b>IV- KURUMSAL KABİLİYET ve KAPASİTENİN</b>	.....
<b>DEĞERLENDİRİLMESİ</b>	.....
<b>A- Üstünlükler</b>	.....
<b>B- Zayıflıklar</b>	.....
<b>C- Değerlendirme</b>	.....
<b>V- ÖNERİ VE TEDBİRLER</b>	.....

## **SUNUŞ (Harcama Yetkilisi)**

---

Meslek Yüksekokulumuz 03.07.1992 tarihli ve 3837 sayılı kanun ile Mersin Üniversitesi bünyesinde kurulmuş ve 1993-1994 Eğitim-Öğretim yılında Tarsus ilçesinin Şahin Mahallesi'nde Milli Eğitim Bakanlığı'na bağlı bulunan geçici binada hizmet vermeye başlamıştır. Kuruluşunun ilk yılında; bir Profesör, üç Öğretim Görevlisi ve dört İdari Personel ile hizmet sunan Yüksekokulumuzda, çalışan sayısı 1992-2000 yılları arasında; bir Profesör, bir Yardımcı Doçent, on iki Öğretim Görevlisi, iki Öğretim Elemanı ve sekiz idari personele yükselmiştir. Yüksekokulumuz 2021-2022 Eğitim Öğretim yılında 2 Doçent, 6 Dr. Öğr. Üyesi ve 35 Görevlisi ile faaliyetini sürdürmeye devam etmektedir

1993-1994 Eğitim-Öğretim yılında İktisadi ve İdari Programlar ve Teknik Programlar olarak kurulan Yüksekokulumuzun Teknik Programlar ana başlığı altında Tekstil ve Bilgisayar Programcılığı programları bulunurken, 1996-1997 Eğitim-Öğretim yılında Moda-Konfeksiyon Programı, 2002-2003 Eğitim-Öğretim yılında ikinci öğretim Moda-Konfeksiyon Programı açılmıştır. Teknik Programlarda, 2006-2007 Eğitim-Öğretim yılında ikinci öğretim Bilgisayar Programcılığı Programı kurulmuştur. İktisadi ve İdari Programlar ise, ilk kurulduğunda Büro Yönetimi ve Sekreterlik Programı ile Pazarlama Programından oluşurken, 2002-2003 Eğitim-Öğretim yılında Muhasebe Programı, 2003-2004 Eğitim-Öğretim yılında ise ikinci öğretim Muhasebe Programı, 2019-2020 Eğitim-Öğretim Yılından itibaren Tasarım Bölümü Grafik Tasarımı Programı, Yönetim Organizasyon Bölümü Lojistik Programı, Finans Bankacılık ve Sigortacılık Bölümü Bankacılık ve Sigortacılık Programı, 2020-2021 Eğitim Öğretim Yılında Yönetim ve Organizasyon Bölümü İnsan Kaynakları Yönetimi Programı, Dış Ticaret Bölümü Dış Ticaret Programı, 2021-2022 Eğitim Öğretim Yılında Hukuk Bölümü Adalet Programı ve Ulaştırma Hizmetleri Bölümü Sivil Hava İşletmeciliği Programı açılmış eğitim hizmeti vermeye başlamıştır.

Yüksekokulumuz tarafından YÖK'e önerilen Otel Lokanta ve İkram Hizmetleri Bölümü Turizm ve Otel İşletmeciliği Programı açılmış olup öğretim elemanı ihtiyacı karşılanarak önümüzdeki eğitim-öğretim dönemlerinde öğrenci almaya başlayacaktır.

Güncel programları ve ders müfredatlarıyla meslek yüksekokulumuz hep tercih edilen bir yüksek öğrenim kurumu olmuştur. Başarımızın sebebi kalite merkezli ve öğrenci odaklı eğitim vermeye çalışmamızdır. Türkiye'de Yükseköğretim Kurulu (YÖK) ülkemizin "Türki Cumhuriyetler, Ortadoğu ve Afrika'nın" eğitim üssü olması yolunda önemli adımlar atmıştır. Bu süreçte meslek yüksekokulumuzda yabancı öğrenciler okumaktadır. Bu anlamda okulumuz sadece ulusal iş gücü piyasasına meslek elemanı yetiştirmemektedir. Gelecekte uluslararası bir kurum olmanın gerekleri için hazırlıklarını yapmaktadır.

Ön lisans programları için olan 5. Seviye Türkiye Yükseköğretim Yeterlilikler Çerçevesi ve "Mesleki Yeterlilik Kurumu (MYK) meslek standartları dikkate alınarak iç ve dış paydaşlarla görüşülerek derslerimiz güncelleştirilmiştir. Meslek Yüksekokulumuzda diploma şeklinde verilecek olan; yeterlilikler kazandıran tüm eğitim ve öğretim programlarının hazırlanmasında ön lisans 5. seviye yeterlilikler çerçevesinde bilgi, beceri ve yetkinlikler esas alınarak öğrenme çıktıları hazırlanmıştır. Program öğrenme çıktılarına dayanarak ilgili programların dersleri ve ders öğrenme çıktıları oluşturulmuştur. Bu öğrenme çıktıları, diğer eşdeğer programlarla karşılaştırılmış ve paydaş görüşleri alınmaya çalışılmıştır.

Bu kapsamda Yeni Nesil Müfredatımız 2021-2022 akademik yılından itibaren uygulanmaya başlanmıştır. "

"Bilgi Bilinen Değil Tatbik Edilendir" felsefesiyle teorik eğitim yanında uygulamalı mesleki eğitime ağırlık vermekteyiz. Meslek Yüksekokulumuz sektördeki önemli kurum ve şirketlerle yaptığı staj ve iş birliği protokolleriyle ve kariyer günleriyle okul sonrası iş hayatına öğrencilerimizi hazırlamaktadır. Bütün öğrencilerimize Meslek Yüksekokulumuzda eğitimleri süresince ve mezuniyet sonrasında geçirecekleri zamanı huzurlu, başarılı, verimli ve mutluluk içinde geçirmesi dilekleriyle sevgilerimi sunuyorum.

2021 yılını kapsayan bu raporun oluşturulmasında katkısı olan Akademik ve İdari personelimize teşekkür ederim.

**Prof. Dr. Zeynep HATUNOĞLU**  
**Tarsus Üniversitesi**  
**Meslek Yüksekokulu Müdürü**

## **I- GENEL BİLGİLER**

---

### **A- Misyon ve Vizyon**

#### **Misyon**

Gelişen teknoloji ve çeşitlenerek artan beklentilere cevap veren, kalite odaklı programlarıyla ön lisans düzeyinde eğitim-öğretim vermek. Paydaşlarıyla sürdürülebilir bir işbirliği içerisinde bölgesel ve ulusal kalkınmaya katkı sağlamak.

#### **Vizyon**

Daima mükemmelin izinde, tercih edilen ve saygın bir meslek yüksekokulu olmak.

## **B- Yetki, Görev ve Sorumluluklar**

Okulumuz Belirli mesleklere yönelik ara insan gücü yetiştirmeyi amaçlayan dört yarı yıllık eğitim - öğretim sürdüren bir yükseköğretim kurumudur. Meslek Yüksekokulu; yürütmekte olduğu Eğitim ve Öğretim faaliyetlerini Birimimiz Misyonu ve Vizyonu doğrultusunda planlamakta ve sonuçlandırmaktadır. Yetki, görev ve sorumluluklarımızı aşağıdaki gibi açıklayabiliriz;

-Eğitim-Öğretimini sürdürdüğümüz program alanlarında üretilen yeni bilgi ve teknolojiler doğrultusunda programlarımızı geliştirmek ve güncelleyerek öğrencilerimizin alanlarındaki yeterliliklerini en üst düzeye çıkarmak,

-Mezunlarımızı alanları ile ilgili problemlere çözüm getirebilen, edinmiş olduğu bilgi birikimi ve tecrübelerini toplumun ihtiyaç duyduğu yeni ürün ve hizmetlere dönüştürebilen, pozitif düşünen çağdaş düşünce yapısına sahip bireyler olarak yetiştirmek,

-Cumhuriyetimizin Kurucusu M. Kemal Atatürk'ün "Mühim işler büyük teşebbüsler ancak müşterek mesai ile mümkündür" özdeyişinde de ifade ettiği gibi, Yüksekokulumuzun tüm paydaşları arasında bir ekip çalışması zemini oluşturarak hesap verebilen, açık, saydam ve etkili bir yönetim modelini uygulamaya koymak.

## C- İdareye İlişkin Bilgiler

### 1- Fiziksel Yapı

Tarsus Üniversitesi; 18.05.2018 tarihli ve 30425 sayılı Resmi Gazetede yayımlanan 7141 Sayılı Yükseköğretim Kanunu İle Bazı Kanun ve Kanun Hükmünde Kararnamelerde Değişiklik Yapılmasına Dair Kanun ile Mersin İli Tarsus ilçesinde kurulmuştur. Meslek Yüksekokulu Mersin'e bağlı Tarsus İlçesi, Kartaltepe Mh. Takbaş Köyü Mevkiinde bulunan dört katlı binada Eğitim-Öğretimini sürdürmektedir.

#### 1.1- Eğitim Alanları

Eğitim Alanı	Kapasitesi 0-50	Kapasitesi 51-75	Kapasitesi 76-100	Kapasitesi 101-150	Kapasitesi 151-250	Kapasitesi 251-Üzeri
Anfi						
Sınıf		13-886,32m <sup>2</sup>	3-277,40m <sup>2</sup>			
Bilgisayar Lab.		3-203,32m <sup>2</sup>				
Diğer Lab.		1-91,12m <sup>2</sup>				
<b>Toplam</b>		<b>17-1.180,76m<sup>2</sup></b>	<b>3-277,40 m<sup>2</sup></b>			

#### 1.2- Sosyal Alanlar

##### 1.2.1. Kantinler ve Kafeteryalar Kantin Sayısı: ... Adet

Kantin Alanı: ... m<sup>2</sup>

Kafeterya Sayısı: ... Adet

Kafeterya Alanı: ... m<sup>2</sup>

##### 1.2.2. Yemekhaneler

Öğrenci yemekhane Sayısı: ... Adet

Öğrenci yemekhane Alanı: ... m<sup>2</sup>

Öğrenci yemekhane Kapasitesi: ... Kişi

Personel yemekhane Sayısı: ... Adet

Personel yemekhane Alanı: ... m<sup>2</sup> Personel yemekhane Kapasitesi: ... Kişi

##### 1.2.3. Misafirhaneler

Misafirhane Sayısı: ... Adet

Misafirhane Kapasitesi: ... Kişi

#### 1.2.4. Öğrenci Yurtları

	<b>Yatak Sayısı 1</b>	<b>Yatak Sayısı 2</b>	<b>Yatak Sayısı 3 – 4</b>	<b>Yatak Sayısı 5 - Üzeri</b>
<b>Oda Sayısı</b>				
<b>Alanı m<sup>2</sup></b>				

#### 1.2.5. Lojmanlar

Lojman Sayısı: ... Adet

Lojman Brüt Alanı: ... m<sup>2</sup>

Dolu Lojman Sayısı: ... Adet

Boş Lojman Sayısı: ... Adet

#### 1.2.6. Spor Tesisleri

Kapalı Spor Tesisleri Sayısı: ... Adet

Kapalı Spor Tesisleri Alanı: ... m<sup>2</sup>

Açık Spor Tesisleri Sayısı: ... Adet

Açık Spor Tesisleri Alanı: ... m<sup>2</sup>

#### 1.2.7. Toplantı – Konferans Salonları

	<b>Kapasitesi 0–50</b>	<b>Kapasitesi 51–75</b>	<b>Kapasitesi 76–100</b>	<b>Kapasitesi 101–150</b>	<b>Kapasitesi 151–250</b>	<b>Kapasitesi 251–Üzeri</b>
<b>Toplantı Salonu</b>						
<b>Konferans Salonu</b>						
<b>Toplam</b>						

#### 1.2.8. Sinema Salonu

Sinema Salonu Sayısı: ... Adet

Sinema Salonu Alanı: ... m<sup>2</sup>

Sinema Salonu Kapasitesi: ... Kişi

#### 1.2.9. Eğitim ve Dinlenme Tesisleri

Eğitim ve Dinlenme Tesisleri Sayısı: ... Adet

Eğitim ve Dinlenme Tesisleri Kapasitesi: ... Kişi

#### 1.2.10. Öğrenci Kulüpleri



Öğrenci Kulüpleri Sayısı: ... Adet  
Öğrenci Kulüpleri Alanı: ... m<sup>2</sup>

### 1.2.11. Mezun Öğrenciler Derneği

Mezun Öğrenciler Derneği Sayısı: ... Adet  
Mezun Öğrenciler Derneği Alanı: ... m<sup>2</sup>

### 1.2.12. Okul Öncesi ve İlköğretim Okulu

Alanları Anaokulu Sayısı: ... Adet  
Anaokulu Alanı: ... m<sup>2</sup> Anaokulu  
Kapasitesi: ... Kişi İlköğretim okulu  
Sayısı: ... Adet İlköğretim okulu  
Alanı: ... m<sup>2</sup> İlköğretim okulu  
Kapasitesi: Kişi

## 1.3- Hizmet Alanları

### 1.3.1. Akademik Personel Hizmet Alanları

	Sayısı (Adet)	Alanı (m <sup>2</sup> )	Kullanan Sayısı (Kişi)
Çalışma Odası	15	345 m <sup>2</sup>	38
<b>Toplam</b>	<b>15</b>	<b>345 m<sup>2</sup></b>	<b>38</b>

### 1.3.2. İdari Personel Hizmet Alanları

	Sayısı (Adet)	Alanı (m <sup>2</sup> )	Kullanan Sayısı
Servis	4	153,28 m <sup>2</sup>	17
Çalışma Odası	-	-	-
<b>Toplam</b>	<b>4</b>	<b>153,28 m<sup>2</sup></b>	<b>17</b>

### 1.4- Ambar Alanları

Ambar Sayısı: 1 Adet Ambar  
Alanı: 49,32 m<sup>2</sup>

### 1.5- Arşiv Alanları

Arşiv Sayısı: ... Adet Arşiv  
Alanı: ... m<sup>2</sup>

### 1.6- Atölyeler

Atölye Sayısı: 1 Adet Atölye  
Alanı: 91,12 m<sup>2</sup>

## 2- Teşkilat Yapısı

Yüksekokulun Organları; Yüksekokul Müdürü, Yüksekokul Kurulu ve Yüksekokul Yönetim Kuruludur. Yüksekokul Müdürünün okulda görevli aylıklı Öğretim Elemanları arasından üç yıl için atayacağı iki yardımcısı bulunur.

**-Meslek Yüksekokulu Müdürü** :2547 sayılı Kanun ile verilmiş görevleri yerine getirir.

**-Meslek Yüksekokulu Müdür Yardımcıları** : Okulumuzda Müdür tarafından çalışmalarında yardımcı olmak üzere atanmış 2 Müdür yardımcısı mevcuttur.

### Müdür Yardımcılarının Görev ve Sorumluluk Alanları

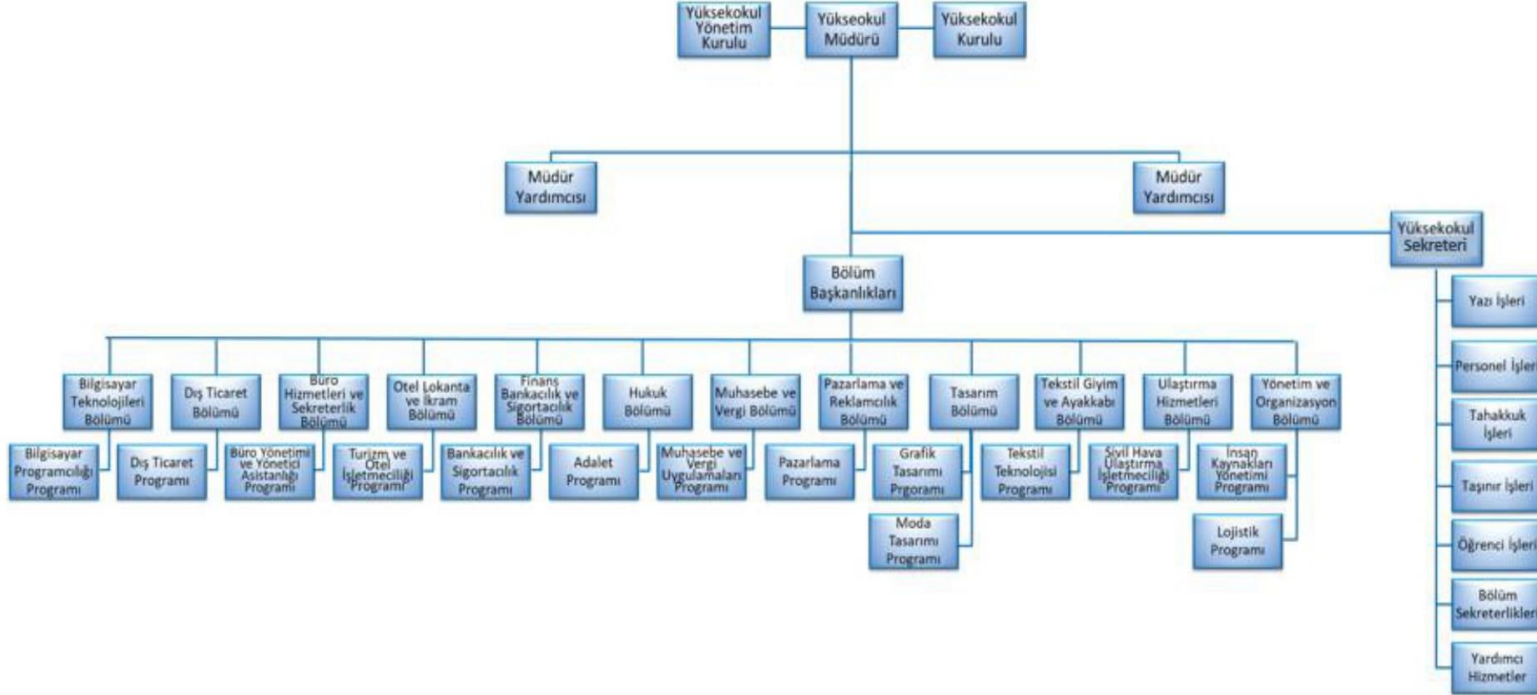
- 1- Eğitim-Öğretim
- 2- Akademik Personelimiz
- 3- Kütüphane ve Dokümantasyon
- 4- Yüksekokul Sanayi İşbirliği
- 5- Sosyal-Kültürel Etkinlikler
- 6-Kalite Çalışmaları

**-Yüksekokul Kurulu:** Müdür, Müdür Yardımcıları ve Bölüm Başkanlarından oluşmuştur. 2547 sayılı kanunda belirtilmiş görevleri yerine getirir.

**-Yönetim Kurulu:** Müdür, Müdür Yardımcıları, 3 Öğretim Elemanından oluşmuştur. 2547 sayılı kanunda belirtilmiş görevleri yerine getirir.

**-Yüksekokul Sekreteri:** İlgili Mevzuat ve Meslek Yüksekokulu Müdürlüğüne belirlenen, amaç, ilke ve talimatlar doğrultusunda, Yüksekokula ilişkin idari görevlerin sağlıklı, düzenli ve uyumlu bir şekilde yürütülmesi, koordine edilmesi ve denetlenmesini sağlamak.

## MESLEK YÜKSEKOKULU MÜDÜRLÜĞÜ ORGANİZASYON ŞEMASI



### 3- Teknoloji ve Bilişim Altyapısı

#### 3.1- Yazılımlar

Meslek Yüksekokulumuz uhdesinde faaliyetlerimizi idame ettirici düzeyde yeterli yazılım bulunmaktadır.

<b>Birimimiz Tarafından Kullanılan Özel Yazılımlar</b>			
<b>Kullanılan Yazılım Programları</b>	<b>Sorumlu Birim/Kurum</b>	<b>Kullanıcı Birimler</b>	<b>Kullanım Alanları</b>
<b>Kullanılan Yazılım Programları</b>	<b>Sorumlu Birim/Kurum</b>	<b>Kullanıcı Birimler</b>	<b>Kullanım Alanları</b>
HYS ( Harcama Yönetim Sistemi)	Maliye Bakanlığı	MYO	Bütçe hazırlama ve işlemleri muhasebe işlem fişi ve ödeme emri belgesi düzenlenmesi
Kamu Personel Harcamaları Yönetim Sistemi (KPHYS)	Maliye Bakanlığı	MYO	Maaş, Ek ders ödemeleri
Öğrenci İşleri Bilgi Sistemi (ÖİBS)	Tarsus Üniversitesi	MYO	Öğrenci ve akademik personel
Taşınır Kayıt ve Yönetim Sistemi	Maliye Bakanlığı	MYO	Taşınır işlem fişi
ÖSYM Yönetim İşlemleri Sistemi	ÖSYM	MYO	OSYM Sınavları
Sosyal Güvenlik Kurumu (SGK)	Çalışma ve Sosyal Güvenlik Bakanlığı	MYO	e-bildirge, işe giriş ve çıkışlar
KBS (Kamu Hesapları Bilgi Sistemi)	Maliye Bakanlığı	MYO	Personel raporları ve bilgileri
Hizmet Takip Programı (HİTAP)	Başbakanlık Personel Daire Başkanlığı	MYO	Personel hizmet döküm cetveli
Kurumsal İç Değerlendirme Bilgi Sistemi (KİDBİS)	Bilgi İşlem Daire Başkanlığı	MYO	Performans gösterge ve verileri
Faaliyet Bilgi Sistemi	Strateji Geliştirme Daire Başkanlığı	MYO	Performans programı hazırlık ve izleme çalışmaları
Personel Bilgi Sistemi	Bilgi İşlem Daire Başkanlığı	MYO	Kadro takibi ve personel işlemleri
Elektronik Belge Yönetim Sistemi (EBYS)	Bilgi İşlem Daire Başkanlığı	MYO	Evrak işlemleri

#### 3.2- Bilgisayarlar

Masa üstü bilgisayar Sayısı: 202 Adet

Taşınabilir bilgisayar Sayısı: 14 Adet

#### 3.3- Kütüphane Kaynakları

Kitap Sayısı: ... Adet

Basılı Periyodik Yayın Sayısı: ... Adet

Elektronik Yayın Sayısı: ... Adet

### 3.4- Diğer Bilgi ve Teknolojik Kaynaklar

Cinsi	İdari Amaçlı (Adet)	Eğitim Amaçlı (Adet)	Araştırma Amaçlı (Adet)
Projeksiyon	-	20	-
Barkod Okuyucu	3	-	-
Baskı makinesi	-	1	-
Fotokopi makinesi	1	-	-
Faks	1	-	-
Fotoğraf makinesi	-	2	-
Kameralar	1	59	-
Tarayıcılar	3	-	-
Mikroskoplar	-	1	-
Grafik Tablet	-	19	-
Yazıcılar		26	-

## 4- İnsan Kaynakları

### 4.1- Akademik Personel

<b>Akademik Personel</b>					
	Kadroların Doluluk Oranına Göre			Kadroların İstihdam Şekline Göre	
	Dolu	Boş	Toplam	Tam Zamanlı	Yarı Zamanlı
Profesör	-	-	-	-	-
Doçent	2	-	-	+	-
Dr. Öğretim Üyesi	6	-	-	+	-
Öğretim Görevlisi	35	-	-	+	-
Araştırma Görevlisi	-	-	-	-	-

### 4.2- Yabancı Uyruklu Akademik Personel

<b>Yabancı Uyruklu Öğretim Elemanları</b>		
Unvan	Geldiği Ülke	Çalıştığı Bölüm
Profesör	-	-
Doçent	-	-
Dr. Öğretim Üyesi	-	-
Öğretim Görevlisi	-	-
Araştırma Görevlisi	-	-
<b>Toplam</b>	-	-

### 4.3- Diğer Üniv. Görevlendirilen Akademik Personel

<b>Diğer Üniversitelerde Görevlendirilen Akademik Personel</b>		
Unvan	Bağlı Olduğu Bölüm	Görevlendirildiği Üniversite
Profesör	-	-
Doçent	-	-
Dr. Öğretim Üyesi	-	-

Öğretim Görevlisi	5	MERSİN ÜNİVERSİTESİ
Araştırma Görevlisi	-	-
<b>Toplam</b>	<b>5</b>	<b>5</b>

#### 4.4- Başka Üniv. Kurumumuzda Görevlendirilen Akademik Personel

<b>Başka Üniversitelerden Üniversitemizde Görevlendirilen Akademik Personel</b>		
Unvan	Çalıştığı Bölüm	Geldiği Üniversite
Profesör	-	-
Doçent	-	-
Dr. Öğretim Üyesi	-	-
Öğretim Görevlisi	1	Mersin Üniversitesi
Araştırma Görevlisi	-	-
<b>Toplam</b>	<b>1</b>	<b>1</b>

#### 4.5- Sözleşmeli Akademik Personel

<b>Sözleşmeli Akademik Personel Sayısı</b>	
Profesör	-
Doçent	-
Dr. Öğretim Üyesi	-
Öğretim Görevlisi	-
Araştırma Görevlisi	-
<b>Toplam</b>	-

#### 4.6- Akademik Personelin Yaş İtibariyle Dağılımı

<b>Akademik Personelin Yaş İtibariyle Dağılımı</b>						
	21-25 Yaş	26-30 Yaş	31-35 Yaş	36-40 Yaş	41-50 Yaş	51- Üzeri
Kişi Sayısı	-	7	15	6	9	6
Yüzde	-	%17	%35	%14	%20	%14

#### 4.7- İdari Personel

<b>İdari Personel (Kadroların Doluluk Oranına Göre)</b>			
	Dolu	Boş	Toplam
Genel İdari Hizmetler	7	-	<b>7</b>
Sağlık Hizmetleri Sınıfı	-	-	-
Teknik Hizmetleri Sınıfı	-	-	-
Eğitim ve Öğretim Hizmetleri sınıfı	-	-	-
Avukatlık Hizmetleri Sınıfı.	-	-	-
Din Hizmetleri Sınıfı	-	-	-
Yardımcı Hizmetli	3	-	<b>3</b>
<b>Toplam</b>	<b>10</b>	-	<b>10</b>

#### 4.8- İdari Personelin Eğitim Durumu

<b>İdari Personelin Eğitim Durumu</b>					
	İlköğretim	Lise	Ön Lisans	Lisans	Y.L. ve Dokt.
Kişi Sayısı	1	3	1	5	-
Yüzde	%10	%30	%10	%50	-

#### 4.9- İdari Personelin Hizmet Süreleri

<b>İdari Personelin Hizmet Süresi</b>						
	1 – 3 Yıl	4 – 6 Yıl	7 – 10 Yıl	11 – 15 Yıl	16 – 20 Yıl	21 - Üzeri
Kişi Sayısı	-	4	2	2	-	2
Yüzde	-	%40	%20	%20	-	%20

#### 4.10- İdari Personelin Yaş İtibariyle Dağılımı

<b>İdari Personelin Yaş İtibariyle Dağılımı</b>						
	21-25 Yaş	26-30 Yaş	31-35 Yaş	36-40 Yaş	41-50 Yaş	51- Üzeri
Kişi Sayısı	-	1	2	3	2	2
Yüzde	-	%10	%20	%30	%20	%20



#### 4.11- İşçiler

<b>İşçiler (Çalıştıkları Pozisyonlara Göre)</b>			
	Dolu	Boş	Toplam
Sürekli İşçiler	3	-	<b>3</b>
Vizeli Geçici İşçiler (adam/ay)	-	-	-
Vizesiz işçiler (3 Aylık)	-	-	-
<b>Toplam</b>	<b>3</b>	-	<b>3</b>

#### 4.12- Sürekli İşçilerin Hizmet Süreleri

<b>Sürekli İşçilerin Hizmet Süresi</b>						
	1 – 3 Yıl	4 – 6 Yıl	7 – 10 Yıl	11 – 15 Yıl	16 – 20 Yıl	21 - Üzeri
Kişi Sayısı	-	1	-	2	-	-
Yüzde	-	%25	-	%75	-	-

#### 4.13- Sürekli İşçilerin Yaş İtibariyle Dağılımı

<b>Sürekli İşçilerin Yaş İtibariyle Dağılımı</b>						
	21-25 Yaş	26-30 Yaş	31-35 Yaş	36-40 Yaş	41-50 Yaş	51- Üzeri
Kişi Sayısı	-	-	1	1	-	1
Yüzde	-	-	%33,5	%33,5	-	%33,5

## 5- Sunulan Hizmetler

### 5.1- Eğitim Hizmetleri

#### 5.1.1- Öğrenci Sayıları

<b>Öğrenci Sayıları</b>									
Birim Adı	I. Öğretim			II. Öğretim			Toplam		Genel Toplam
	E	K	Top.	E	K	Top.	Kız	Erkek	
Fakülteler	-	-	-	-	-	-	-	-	-
Yüksekokullar	-	-	-	-	-	-	-	-	-
Enstitüler	-	-	-	-	-	-	-	-	-
Meslek Yüksekokulları	807	725	1532	3	3	6	-	-	<b>1538</b>
<b>Toplam</b>	<b>807</b>	<b>725</b>	<b>1532</b>	<b>3</b>	<b>3</b>	<b>6</b>	-	-	<b>1538</b>

#### 5.1.2- Yabancı Dil Hazırlık Sınıfı Öğrenci Sayıları

<b>Yabancı Dil Eğitimi Gören Hazırlık Sınıfı Öğrenci Sayıları ve Toplam Öğrenci Sayısına Oranı</b>								
Birim Adı	I. Öğretim			II. Öğretim			I. ve II. Öğretim Toplamı(a)	Yüzde*
	E	K	Top.	E	K	Top.	Sayı	
Fakülteler	-	-	-	-	-	-	-	-
Yüksekokullar	-	-	-	-	-	-	-	-

\*Yabancı dil eğitimi gören öğrenci sayısının toplam öğrenci sayısına oranı  
(Yabancı dil eğitimi gören öğrenci sayısı/Toplam öğrenci sayısı\*100)

### 5.1.3- Öğrenci Kontenjanları

<b>Öğrenci Kontenjanları ve Doluluk Oranı</b>				
Birimin Adı	ÖSS Kontenjanı	ÖSS sonucu Yerleşen	Boş Kalan	Doluluk Oranı
Fakülteler	-	-	-	-
Yüksekokullar	-	-	-	-
Meslek Yüksekokulları	465	486	-	%100
<b>Toplam</b>	<b>465</b>	<b>486</b>	-	<b>%100</b>

### 5.1.4- Yüksek Lisans ve Doktora Programları

<b>Enstitülerdeki Öğrencilerin Yüksek Lisans (Tezli/ Tezsiz) ve Doktora Programlarına Dağılımı</b>					
Birimin Adı	Programı	Yüksek Lisans Yapan Sayısı		Doktora Yapan Sayısı	Toplam
		Tezli	Tezsiz		
-	-	-	-	-	-
-	-	-	-	-	-
-	-	-	-	-	-
-	-	-	-	-	-
<b>Toplam</b>	-	-	-	-	-

### 5.1.5- Yabancı Uyruklu Öğrenciler

<b>Yabancı Uyruklu Öğrencilerin Sayısı ve Bölümleri</b>			
	Bölümü		
	Kadın	Erkek	Toplam
Fakülteler	-	-	-
Yüksekokullar	-	-	-
Enstitüler	-	-	-
Meslek Yüksekokulları	6	2	<b>7</b>
<b>Toplam</b>	<b>6</b>	<b>2</b>	<b>7</b>

## **6- Yönetim ve İç Kontrol Sistemi**

### **6.1 Ön Mali Kontrol**

Birimimiz Harcama Yetkilisi; Harcama talimatlarının bütçe ilke ve esaslarına, kanun, tüzük ve yönetmelikler ile diğer mevzuata uygun olmasına, ödeneklerin etkili, ekonomik ve verimli kullanılmasına ve kanun çerçevesinde yapılması gereken diğer işlemlerden sorumludur.

Gerçekleştirme Görevlisi; Harcama talimatı üzerine; İşin yaptırılması, Mal veya hizmetin alınması, Teslim almaya ilişkin işlemlerin yapılması, belgelendirilmesi ve ödeme için gerekli belgelerin hazırlanması görevlerini yerine getirir.

5018 sayılı Kamu Mali Yönetimi ve Kontrol Kanununun 11'inci Maddesinde üst yöneticilerin, 31'inci ve 32'nci Maddesinde harcama yetkisi ve yetkilisini, 33'üncü Maddesinde giderin gerçekleştirilmesine ilişkin yöntemler açıkça belirlenmiştir.

Gelir, gider, varlık ve yükümlülüklerle ilişkin mali karar ve işlemler, harcama birimleri ve mali hizmetler birimi tarafından idarenin bütçesi, bütçe tertibi, kullanılabilir ödenek tutarı, ayrıntılı harcama veya finansman programları, merkezi yönetim bütçe kanunu ve diğer mali mevzuat hükümlerine uygunluk yönlerinden kontrol edilmekte, harcama birimizce de mali karar ve işlemler; kaynakların etkili, ekonomik ve verimli bir şekilde kullanılması açısından değerlendirilmektedir.

### **6.2 İç Kontrol Sistemi**

5018 sayılı Kamu Mali Yönetim ve Kontrol Kanununun 55 inci maddesinde iç kontrol; "İdarenin amaçlarına, belirlenmiş politikalara ve mevzuata uygun olarak faaliyetlerin etkili, ekonomik ve verimli bir şekilde yürütülmesini, varlık ve kaynakların korunmasını, muhasebe kayıtlarının doğru ve tam olarak tutulmasını, mali bilgi ve yönetim bilgisinin zamanında ve güvenilir olarak üretilmesini sağlamak üzere idare tarafından oluşturulan organizasyon, yöntem ve süreçle iç denetimi kapsayan mali ve diğer kontroller bütünü" olarak tanımlanarak, mali yönetim ve iç kontrol süreçlerine ilişkin standartlar ve yöntemlerin Maliye Bakanlığınca belirlenip, geliştirileceği ve uyumlaştırılacağı belirtilmiştir.

- Tarsus Üniversitesi Organizasyon Şeması
- Tarsus Üniversitesi Süreçleri
- Tarsus Üniversitesi Prosedürleri
- Tarsus Üniversitesi Talimatları
- Tarsus Üniversitesi Formları
- Tarsus Üniversitesi Cihaz Kullanım Talimatları
- Tarsus Üniversitesi Dış Kaynaklı Dokümanları

- Tarsus Üniversitesi Kalite El Kitabı
- Tarsus Üniversitesi Görev Tanımları
- Tarsus Üniversitesi Kalite Hedefleri oluşturulmuş ve birimizce ulaşılmaktadır.
  
- Meslek Yüksekokulumuz standart dosyalama ve arşivleme sisteminin uygulanması sağlanmış ve birim arşiv sorumlusu belirlenmiştir.
- Meslek Yüksekokulumuz misyonu ve vizyonu uygun yerlere asılmış ve web sayfasında yayımlanarak kamuoyuna duyurulmuştur.
- Periyodik olarak her yıl memnuniyet anketleri yapılmaktadır.
- Meslek Yüksekokulumuz içinde uygun, ulaşılabilecek yere dilek/şikayet kutuları konmuştur.

## **II- AMAÇ ve HEDEFLER**

### **A. Temel Politikalar ve Öncelikler**

-Gerçekleştirmekte olduğumuz Eğitim ve Öğretim çalışmalarımız ile idari hizmetlerimizin kalitesini sürekli olarak geliştirmek,

-Yüksekokulumuzda kalite güvence sistemini geliştirmek,

-İş dünyası ile daha güçlü bir işbirliği sağlayarak bölgesel ve ulusal kalkınmaya daha fazla katkıda bulunmak,

- Etik Değerlere Bağlı,

- Eşitlik,

- Dürüstlük,

- Toplumsal Sorumluluk,

- Hesap Verebilirlik,

- Takım Bilinci,

- Akademik Mükemmellik,

- Akademik Özgürlük,

- Yaratıcılık, Yenilikçilik,
- Katılımcılık,
- Liderlik,
- Şeffaflık,
- Liyakat,

değer ve ilkelerini benimseyerek, Yürütmekte olduğumuz Eğitim-Öğretim hizmetlerinde Gelişmiş ülkeler standartlarını yakalayabilmek ve donanımlı meslek elemanları yetiştirmektir.

## B. İdarenin Amaç ve Hedefleri

Misyon ve Vizyon	Stratejik Amaçlar ve Hedefler
Sürekli yenilenme ve iyileştirme	Amaç 1: Eğitim-öğretimin kalitesini artırmak ve sürekli iyileştirmek
Akredite olmak	
Kalite odaklı akademik programlar	Hedef 1.2: Ders süreçlerini, karşılıklı etkileşimi ve aktif öğrenci katılımını artıracak şekilde düzenlemek
Evrensel değerler içinde eğitim-öğretim yapmak	Hedef 1.1: Program müfredatlarını, yenilik ve gelişmeler doğrultusunda çağın gerekliliklerini, insanın ve toplumun ihtiyaçlarını karşılayacak şekilde güncellemek
Çıktılarını toplum yararına sunmak	Hedef 3.1: Üniversite-özel sektör işbirliğiyle, girişimcilik ve yenilikçilik kapsamında gerçekleştirilen faaliyet sayısını artırmak
Bölgesel ve ulusal kalkınmaya katkı sağlamak	Hedef 3.2: Girişimcilik ve yenilikçilik alanında farkındalık yaratmaya yönelik faaliyetlerin sayısını ve çeşitliliğini artırmak
Mükemmelin izinde olmak	Amaç 1: Eğitim-öğretimin kalitesini artırmak ve sürekli iyileştirmek
Öğrenciler ve iş dünyası tarafından takdir edilmek	
Uluslararası tanınırlığa	Hedef 1.3: Plan dönemi sonuna kadar uluslararası değişim programı

sahip olmak	kapsamında gelen/giden öğrenci ve öğretim elemanı sayısını % 20 artırmak
-------------	--

Stratejiler, Öncelikler ve Tercihler		Performans Değerlendirme
A 1: Eğitim-öğretimin kalitesini artırmak ve sürekli iyileştirmek	H 1.1: Program müfredatlarını, yenilik ve gelişmeler doğrultusunda çağın gerekliliklerini, insanın ve toplumun ihtiyaçlarını karşılayacak şekilde güncellemek	PG 1.1.1: Müfredat geliştirme konusunda paydaşlarla yapılan toplantı sayısı
		PG 1.1.2: Müfredatı güncellenen program sayısı
		PG 1.1.3: Akredite olan program sayısı
	H 1.2: Ders süreçlerini, karşılıklı etkileşimi ve aktif öğrenci katılımını artıracak şekilde düzenlemek	PG 1.2.1: Projeksiyon, internet bağlantısı vb. donanımlara sahip derslik sayısı
		PG 1.2.2: Öğrenci devamsızlık oranı ortalaması (öğrenci değerlendirmeleri)
		PG 1.2.3: Öğretim elemanı değerlendirme anketi
		PG 1.2.4: Öğretim elemanları için eğitim becerilerini geliştirmeye yönelik düzenlenen etkinlik sayısı
		PG 1.2.5: Eğitim becerilerini geliştirme eğitimi alan öğretim elemanı sayısı

<p>A 2: Özgün değer katan bilimsel arařtırmaların niteliđini ve niceliđini artırmak</p>	<p>H 2.2: Bilimsel arařtırmalarda dıř kaynak desteklerinin sayısını ve çeřitliliđini artırmak</p> <p>H 2.4: Öğretim elemanlarının arařtırma kapasitesinin geliřtirilmesine yönelik faaliyetlere katılımlarını artırmak</p> <p>H 2.5: Üniversite kaynaklı patent bařvuru/tescil sayısını artırmak</p>	<p>PG2.2.1 Üniversite dıřından (TÜBİTAK, AB programları, Kalkınma Ajansları vb. tarafından) desteklenen proje sayısı</p> <p>PG2.2.2 Üniversite dıřından (TÜBİTAK, AB programları, Kalkınma Ajansları vb. tarafından) desteklenen projelerin toplam bütçesi</p> <p>PG2.4.1 Yurt dıřı arařtırma faaliyetlerine (konferans, eđitim, proje vb.) katılan öğretim elamanı sayısı</p> <p>PG2.4.2 Yurt içi arařtırma faaliyetlerine (konferans, eđitim, proje vb.) katılan öğretim elamanı sayısı</p> <p>PG2.4.3 Arařtırma kültürünün geliřtirilmesine yönelik düzenlenen etkinlik (eđitim, seminer vb.) sayısı</p> <p>PG2.4.4 Arařtırma kültürünün geliřtirilmesine yönelik düzenlenen etkinliklere katılan (eđitim, seminer vb.) öğretim elamanı sayısı</p> <p>PG2.5.1 Patent bařvuru sayısı</p> <p>PG2.5.3 Patent bařvuru, tescil ve ticarileřme konularında düzenlenen etkinlik (seminer vb.) sayısı</p>
<p>A 3: Giriřimcilik ve yenilikçilik kültürünü geliřtirerek üretilen bilgi ve teknolojinin üretime dönüşmesini sađlamak</p>	<p>H 3.2: Giriřimcilik ve yenilikçilik alanında farkındalık yaratmaya yönelik faaliyetlerin sayısını ve çeřitliliđini artırmak</p>	<p>PG 3.2.1: Öğrencilere yönelik düzenlenen kariyer günleri (fuar, davetli konuşmacıların katıldıđı toplantı vb.) sayısı</p> <p>PG 3.2.2: Öğrencilere yönelik düzenlenen girişimcilik temalı teknik gezi sayısı</p> <p>PG 3.2.3: Giriřimcilik ve yenilikçilik konularında düzenlenen etkinlik (eđitim, seminer vb.) sayısı</p>



<p>A 4: Kurumsal kapasiteyi ve işleyişi geliştirmek</p>	<p>H 4.2: Üniversite personelinin niteliğini ve niceliğini artırmak</p> <p>H 4.3: Eğitim-öğretim ve araştırma ihtiyaçlarını karşılayacak şekilde kütüphane kaynaklarını artırmak</p>	<p>PG 4.2.4 Düzenlenen kişisel ve mesleki gelişim etkinliklerinin (eğitim, seminer vb.) sayısı</p> <p>PG 4.2.5 Düzenlenen kişisel ve mesleki gelişim etkinliklerine katılan personel sayısı</p> <p>PG 4.3.1 Kitap sayısı</p> <p>PG 4.3.2 Abone olunan veri tabanı sayısı</p> <p>PG 4.3.3 Basılı süreli yayın sayısı</p>
	<p>H 4.5: Kurumsallaşmayı geliştirmek ve kurumsal iletişimin etkinliğini artırmak</p>	<p>PG4.5.1 Kurum kültüründen memnuniyet düzeyi (%)</p> <p>PG4.5.2 Kurum kültürünü geliştirmeye yönelik düzenlenen sosyal etkinlik sayısı</p> <p>PG4.5.3 Üniversitenin tanınırlığına yönelik olarak gerçekleştirilen tanıtım faaliyeti sayısı</p> <p>PG4.5.4 Kullanılan belge, veri ve bilgi yönetim sistemi sayısı</p> <p>PG4.5.5 Kalite kültürünü yaygınlaştırma amacıyla düzenlenen etkinlik sayısı</p>
<p>A 5: Üniversitenin sosyal, kültürel ve sportif etkinliğini geliştirmek ve toplumsal katkısını artırmak</p>	<p>H 5.1: Öğrenci topluluklarının ve faaliyetlerinin sayısını artırmak</p>	<p>PG5.1.1 Öğrenci topluluklarının sayısı</p> <p>PG5.1.2 Öğrenci topluluklarına üye olan öğrenci sayısı</p> <p>PG5.1.3 Öğrenci toplulukları tarafından düzenlenen etkinlik sayısı</p> <p>PG5.1.3 Öğrencilerin, öğrenci topluluklardan memnuniyet düzeyi (%)</p>

## Hedefler

- Hedef 1.1 Program müfredatlarını, yenilik ve gelişmeler doğrultusunda çağın gerekliliklerini, insanın ve toplumun ihtiyaçlarını karşılayacak şekilde güncellemek
- Hedef 1.2 Ders süreçlerini, karşılıklı etkileşimi ve aktif öğrenci katılımını artıracak şekilde düzenlemek
- Hedef 1.3 Plan dönemi sonuna kadar uluslararası değişim programı kapsamında gelen/giden öğrenci ve öğretim elemanı sayısını % 20 artırmak
- Hedef 1.5 Nitelikli öğrenciler tarafından tercih edilen ön lisans program sayısını artırmak
- Hedef 2.1 Plan dönemi sonuna kadar öğretim üyesi başına düşen nitelikli yayın sayısını % 3 artırmak
- Hedef 2.2 Bilimsel araştırmalarda dış kaynak desteklerinin sayısını ve çeşitliliğini artırmak
- Hedef 2.4 Öğretim elemanlarının araştırma kapasitesinin geliştirilmesine yönelik faaliyetlere katılımlarını artırmak
- Hedef 2.5 Üniversite kaynaklı patent başvuru/tescil sayısını artırmak
- Hedef 3.1 Üniversite-özel sektör işbirliğiyle, girişimcilik ve yenilikçilik kapsamında gerçekleştirilen faaliyet sayısını artırmak
- Hedef 3.2 Girişimcilik ve yenilikçilik alanında farkındalık yaratmaya yönelik faaliyetlerin sayısını ve çeşitliliğini artırmak
- Hedef 4.2 Üniversite personelinin niteliğini ve niceliğini artırmak
- Hedef 4.3 Eğitim-öğretim ve araştırma ihtiyaçlarını karşılayacak şekilde kütüphane kaynaklarını artırmak
- Hedef 4.5 Kurumsallaşmayı geliştirmek ve kurumsal iletişimin etkinliğini artırmak
- Hedef 5.1 Öğrenci topluluklarının ve faaliyetlerinin sayısını artırmak
- Hedef 5.2 Kültür, sanat, spor ve topluma yönelik hizmet faaliyetlerini artırmak
- Hedef 5.3 Sosyal, kültürel ve sportif faaliyetlere yönelik olanakları artırmak
- Hedef 5.4 Mezunlarla iletişim ve işbirliğini artırmak

### III- FAALİYETLERE İLİŞKİN BİLGİ VE DEĞERLENDİRMELER

#### A- Mali Bilgiler

##### 1- Bütçe Uygulama Sonuçları

###### 1.1-Bütçe Giderleri

	2021 BÜTÇE BAŞLANGIÇ ÖDENEĞİ	2021 GERÇEKLEŞME TOPLAMI	GERÇEK ORANI
	TL	TL	%
<b>BÜTÇE GİDERLERİ TOPLAMI</b>	6.237.000,00	5.913.006,62	%94,80
<b>01 - PERSONEL GİDERLERİ</b>	5.519.000,00	5.189.611,80	%94,03
<b>02 - SOSYAL GÜVENLİK KURUMLARINA DEVLET PRİMİ GİDERLERİ</b>	686.000,00	713.553,93	%104,01
<b>03 - MAL VE HİZMET ALIM GİDERLERİ</b>	32.000,00	9.840,89	%30,75
<b>05 - CARİ TRANSFERLER</b>	-	-	-
<b>06 - SERMAYE GİDERLERİ</b>	-	-	-

###### 1.2-Bütçe Gelirleri

	2021 BÜTÇE TAHMİNİ	2021 GERÇEKLEŞ ME TOPLAMI	GERÇEK. ORANI
	TL	TL	%
<b>BÜTÇE GELİRLERİ TOPLAMI</b>	-	-	-
<b>02 – VERGİ DIŞI GELİRLER</b>	-	-	-
<b>03 – SERMAYE GELİRLERİ</b>	-	-	-
<b>04 – ALINAN BAĞIŞ VE YARDIMLAR</b>	-	-	-

## 2- Mali Denetim Sonuçları

### 2.1- Dış Denetim Sonuçları

2021 Mali Yılında gerçekleşen Dış Denetim bulunmaktadır ve sonuçlanmamıştır.

### 2.2- İç Denetim Sonuçları

Denetim Alanları	Denetlenen Birim	İç Denetim Rapor Tarih ve Numarası	Denetim Türü	Denetimi Yapan İç Denetçiler
Meslek Yüksekokulu	-	-	-	-
	-	-	-	-
	-	-	-	-
	-	-	-	-

Yapılan iç tetkik sonucunda herhangi bir olumsuzluğa rastlanmamıştır

## 3- Diğer Mali Bilgiler

Birim :	Etkinliğin Kapsamına Göre		Görevlendirme Yerine Göre	
	Ulusal	Uluslar Arası	Yurtiçi	Yurtdışı
Görevlendirme Sayısı	2	-	2	-
Görevlendirilen Personel Sayısı	1	-	1	-
Yolluk-Gündelik Gideri (Konaklama dahil)	400,85	-	400,85	-
Katılım Ücreti Gideri	-	-	-	-

Birim : MYO	
Görevlendirme Sayısı	12
Görevlendirilen Personel Sayısı	12
Yolluk-Gündelik Gideri (Konaklama dahil)	8.649,44

## 1- Faaliyet ve Proje Bilgileri

### 1.1. Faaliyet Bilgileri

FAALİYET TURU	SAYISI
Sempozyum ve Kongre	-
Konferans	-
Panel	-
Seminer	-
Açık Oturum	-
Söyleşi	-
Tiyatro	-
Konser	-
Sergi	1
Turnuva	-
Teknik Gezi	1
Eğitim Semineri (Webinar)	63
Tören	-

### 1.2. Yayınlarla İlgili Faaliyet Bilgileri

#### İndekslere Giren Hakemli Dergilerde Yapılan Yayınlar

YAYIN TURU	SAYISI
Uluslararası Makale	24
Ulusal Makale	8
Uluslararası Bildiri	14
Ulusal Bildiri	1
Kitap-Kitap Bölümü	18

### 1.3. Üniversiteler Arasında Yapılan İkili Anlaşmalar

ÜNİVERSİTE ADI	ANLAŞMANIN İÇERİĞİ
GRAPHIC DESIGN - Rezekne Academy of Technologies - Latvia	Erasmus Değişim Programı Kapsamında
DESIGN (Graphic design,Industrial design, Fashion, Textile) - Southern Federal University - Russia	Erasmus Değişim Programı Kapsamında

#### 1.4. Proje Bilgileri

<b>Bilimsel Araştırma Proje Sayısı</b>					
<b>PROJELER</b>	<b>2021</b>				
	<b>Önceki Yıldan Devred en Proje</b>	<b>Yıl İçinde Eklenen Proje</b>	<b>Topla m</b>	<b>Yıl İçinde Tamamlan an Proje</b>	<b>Toplam Ödenek TL</b>
<b>DPT</b>	-	-	-	-	-
<b>TÜBİTAK</b>	-	-	-	-	-
<b>A.B.</b>	-	-	-	-	-
<b>BİLİMSEL ARAŞTIRMA PROJELERİ</b>	-	-	-	-	-
<b>DİĞER</b>	-	2	2	2	-
<b>TOPLAM</b>	-	<b>2</b>	<b>2</b>	<b>2</b>	-

## 2- Performans Sonuçlarının Değerlendirilmesi

### i. Alt Program Hedef ve göstergeleriyle ilgili gerçekleştirme sonuçları ve değerlendirmeler

Amacı		Program Bütçe Performans Hedefi (AKADEMİK BİRİMLER)												
Tablo Adı		Program Bütçe Performans Hedefi (AKADEMİK BİRİMLER) ()												
Performans Hedefi		100												
Not														
Performans Göstergesi	Hedef Etkisi	2021 Yılı Ocak Gerçekleşme	2021 Yılı Şubat Gerçekleşme	2021 Yılı Mart Gerçekleşme	2021 Yılı Nisan Dönemi Gerçekleşme	2021 Yılı Mayıs Dönemi Gerçekleşme	2021 Yılı Haziran Dönemi Gerçekleşme	2021 Yılı Temmuz Dönemi Gerçekleşme	2021 Yılı Ağustos Dönemi Gerçekleşme	2021 Yılı Eylül Dönemi Gerçekleşme	2021 Yılı Ekim Dönemi Gerçekleşme	2021 Yılı Kasım Dönemi Gerçekleşme	2021 Yılı Aralık Dönemi Gerçekleşme	Detay
Uluslararası endekslerde yer alan bilimsel yayın sayısı	100,00	2,00	0,00	1,00	3,00	2,00	2,00	0,00	0,00	0,00	1,00	1,00	6,00	-
SCI, SCI-Expanded, SSCI ve AHCI kapsamındaki dergilerde öğretim elemanı başına düşen yayın sayısı	100,00	0,00	0,00	0,00	1,00	0,00	0,00	0,00	0,00	0,00	0,00	0,00	0,00	-
Yükseköğretim Kurulu, Türkiye Bilimler Akademisi ve TÜBİTAK bilim, teşvik ve sanat ödülleri sayısı	100,00	0,00	0,00	0,00	0,00	0,00	0,00	0,00	0,00	0,00	0,00	0,00	0,00	-

Amacı		Program Bütçe Performans Hedefi (TÜM BİRİMLER)												
Tablo Adı		Program Bütçe Performans Hedefi (TÜM BİRİMLER) ()												
Performans Hedefi		100												
Not														
Performans Göstergesi	Hedef Etkisi	2021 Yılı Ocak Gerçekleşme	2021 Yılı Şubat Gerçekleşme	2021 Yılı Mart Gerçekleşme	2021 Yılı Nisan Dönemi Gerçekleşme	2021 Yılı Mayıs Dönemi Gerçekleşme	2021 Yılı Haziran Dönemi Gerçekleşme	2021 Yılı Temmuz Dönemi Gerçekleşme	2021 Yılı Ağustos Dönemi Gerçekleşme	2021 Yılı Eylül Dönemi Gerçekleşme	2021 Yılı Ekim Dönemi Gerçekleşme	2021 Yılı Kasım Dönemi Gerçekleşme	2021 Yılı Aralık Dönemi Gerçekleşme	Detay
Dezavantajlı gruplara yönelik sosyal entegrasyon ve kapsayıcılığa ilişkin yapılan faaliyet sayısı	100,00	0,00	0,00	0,00	0,00	0,00	0,00	0,00	0,00	0,00	0,00	0,00	0,00	-
Tamamlanan sosyal sorumluluk projeleri sayısı	100,00	0,00	0,00	0,00	0,00	0,00	0,00	0,00	0,00	0,00	0,00	0,00	0,00	-
Üniversitenin çevrecilik alanlarında aldığı ödül sayısı	100,00	0,00	0,00	0,00	0,00	0,00	0,00	0,00	0,00	0,00	0,00	0,00	0,00	-

Değerlendirme: **Meslek Yüksekokulumuzun Uluslararası yayınlarda yer alan bilimsel yayın sayısı 6 olarak gerçekleşmiştir. Gerçekleşmeyenlerle ilgili bir hedefimiz bulunmuyordu.**

**i. Performans Denetim Sonuçları**  
**Herhangi bir performans denetimi yapılmamıştır.**

### 3- Stratejik Plan Değerlendirme Tabloları

Birim Adı	MESLEK YÜKSEKOKULU					
Sorumlu Birim	TARSUS ÜNİVERSİTESİ					
Not						
Detay	Tablo Adı	Tipi	Gösterge	Başlangıç Değeri	2021 Yılı Gerçekleşme	Hedef Sapma Oranı(%)
Amaç 1: Hedef Kartı 1 (Hedef 1.1: Program müfredatlarını, yenilik ve gelişmeler doğrultusunda çağın gerekliliklerini, insanın ve toplumun ihtiyaçlarını karşılayacak şekilde güncellemek)		Performans	PG1.1.1 Müfredat geliştirme konusunda saydışlarla yapılan toplantı sayısı	0	0	%
Amaç 1: Hedef Kartı 1 (Hedef 1.1: Program müfredatlarını, yenilik ve gelişmeler doğrultusunda çağın gerekliliklerini, insanın ve toplumun ihtiyaçlarını karşılayacak şekilde güncellemek)		Performans	PG1.1.2 Müfredatı güncellenen program sayısı	0	8	%
Amaç 1: Hedef Kartı 1 (Hedef 1.1: Program müfredatlarını, yenilik ve gelişmeler doğrultusunda çağın gerekliliklerini, insanın ve toplumun ihtiyaçlarını karşılayacak şekilde güncellemek)		Performans	PG1.1.3 Akredite olan program sayısı	0	0	%
Amaç 1: Hedef Kartı 2(Hedef 1.2: Ders süreçlerini, karşılıklı etkileşimi ve aktif öğrenme katılımını artıracak şekilde düzenlemek)		Performans	PG1.2.1 Projeşyon, internet bağlantısı vb. donanımlara sahip derslik sayısı	0	20	%
Amaç 1: Hedef Kartı 2(Hedef 1.2: Ders süreçlerini, karşılıklı etkileşimi ve aktif öğrenme katılımını artıracak şekilde düzenlemek)		Performans	PG1.2.2 Öğrenme devamsızlık oranı	0	7,07	%
Amaç 1: Hedef Kartı 2(Hedef 1.2: Ders süreçlerini, karşılıklı etkileşimi ve aktif öğrenme katılımını artıracak şekilde düzenlemek)		Performans	PG1.2.3 Öğretim elemanı değerlendirme anketi ortalaması (öğrendi değerlendirilmeleri) (%)	0	0	%
Amaç 1: Hedef Kartı 2(Hedef 1.2: Ders süreçlerini, karşılıklı etkileşimi ve aktif öğrenme katılımını artıracak şekilde düzenlemek)		Performans	PG1.2.4 Öğretim elemanları için eğitim becerilerini geliştirmeye yönelik düzenlenen etkinlik sayısı	0	1	%
Amaç 1: Hedef Kartı 2(Hedef 1.2: Ders süreçlerini, karşılıklı etkileşimi ve aktif öğrenme katılımını artıracak şekilde düzenlemek)		Performans	PG1.2.5 Eğitim becerilerini geliştirme eğitimi alan öğretim elemanı sayısı	0	0	%
Amaç 2: Hedef Kartı 1(Hedef 2.1: Plan dönemi sonuna kadar öğretim üyesi başına düzen nitelikli yayın sayısını %3 artırmak)		Performans	PG2.1.1 Öğretim üyesi başına düşen SCI, SCİ Expanded, SSCI, AHCI indekslerindeki dergilerde basılan makale ve derleme sayısı	0	0,12	%
Amaç 2: Hedef Kartı 1(Hedef 2.1: Plan dönemi sonuna kadar öğretim üyesi başına düzen nitelikli yayın sayısını %3 artırmak)		Performans	PG2.1.2 Öğretim üyesi başına düşen SCI, SCİ Expanded, SSCI, AHCI indeksleri dışındaki dergilerde basılan makale ve derleme sayısı	0	1,25	%
Amaç 2: Hedef Kartı 1(Hedef 2.1: Plan dönemi sonuna kadar öğretim üyesi başına düzen nitelikli yayın sayısını %3 artırmak)		Performans	PG2.1.3 Bilimsel yayın puanı (Açıklama : *PG2.1.1, numaralı göstergede verilen her bir yayının ilgili dergi güncel etki faktörleri yazılarak alt alta toplanması, elde edilen toplam etki puanının toplam yayın sayısına oranı)	0	60,97	%
Amaç 2: Hedef Kartı 1(Hedef 2.1: Plan dönemi sonuna kadar öğretim üyesi başına düzen nitelikli yayın sayısını %3 artırmak)		Performans	PG2.1.4 Öğretim üyesi başına düşen SCI, SCİ Expanded, SSCI, AHCI indekslerindeki dergilerden yayın sayısı	0	0,37	%
Amaç 2: Hedef Kartı 1(Hedef 2.1: Plan dönemi sonuna kadar öğretim üyesi başına düzen nitelikli yayın sayısını %3 artırmak)		Performans	PG2.1.5 Öğretim üyesi başına düşen SCI, SCİ Expanded, SSCI, AHCI indeksleri dışındaki dergilerde yayın sayısı	0	3,25	%
Amaç 2: Hedef Kartı 4(Hedef 2.4: Öğretim elemanlarının araştırma kapasitesinin geliştirilmesine yönelik faaliyetlere katılmalarını artırmak)		Performans	PG2.4.1 Yurt dışı araştırma faaliyetlerine (konferans, eğitim, proje vb.) katılan öğretim elemanı sayısı	0	7	%
Amaç 2: Hedef Kartı 4(Hedef 2.4: Öğretim elemanlarının araştırma kapasitesinin geliştirilmesine yönelik faaliyetlere katılmalarını artırmak)		Performans	PG2.4.2 Yurt içi araştırma faaliyetlerine (konferans, eğitim, proje vb.) katılan öğretim elemanı sayısı	0	5	%
Amaç 2: Hedef Kartı 4(Hedef 2.4: Öğretim elemanlarının araştırma kapasitesinin geliştirilmesine yönelik faaliyetlere katılmalarını artırmak)		Performans	PG2.4.3 Araştırma kültürünün geliştirilmesine yönelik düzenlenen etkinlik (eğitim, seminer vb.) sayısı	0	0	%
Amaç 2: Hedef Kartı 4(Hedef 2.4: Öğretim elemanlarının araştırma kapasitesinin geliştirilmesine yönelik faaliyetlere katılmalarını artırmak)		Performans	PG2.4.4 Araştırma kültürünün geliştirilmesine yönelik düzenlenen etkinliklere katılan (eğitim, seminer vb.) öğretim elemanı sayısı	0	0	%
Amaç 3: Hedef Kartı 1(Hedef 3.1: Üniversite özel sektör işbirliğiyle, girişimlik ve yeniliklik kapsamında gerçekleştirilen faaliyet sayısını artırmak)		Performans	PG3.1.1 Üniversite özel sektör işbirliğinde gerçekleştirilen Ar Ge proje veya protokol sayısı	0	0	%
Amaç 3: Hedef Kartı 1(Hedef 3.1: Üniversite özel sektör işbirliğiyle, girişimlik ve yeniliklik kapsamında gerçekleştirilen faaliyet sayısını artırmak)		Performans	PG3.1.2 İşbirliğini artırmaya yönelik, özel sektör işletmelerine yapılan ziyaret sayısı	0	1	%
Amaç 3: Hedef Kartı 1(Hedef 3.1: Üniversite özel sektör işbirliğiyle, girişimlik ve yeniliklik kapsamında gerçekleştirilen faaliyet sayısını artırmak)		Performans	PG3.1.3 Özel sektör işletmelerine yapılan danışmanlık sayısı	0	5	%
Amaç 3: Hedef Kartı 2(Hedef 3.2: Girişimlik ve yeniliklik alanında firkaındalık yaratmaya yönelik faaliyetlerin sayısını ve peşillliğini artırmak)		Performans	PG3.2.1 Öğrencilere yönelik düzenlenen kariyer günleri (huar, davetli konuşmacıların katıldığı toplantı vb.) sayısı	0	0	%
Amaç 3: Hedef Kartı 2(Hedef 3.2: Girişimlik ve yeniliklik alanında firkaındalık yaratmaya yönelik faaliyetlerin sayısını ve peşillliğini artırmak)		Performans	PG3.2.2 Öğrencilere yönelik düzenlenen girişimlik temalı teknik gezi sayısı	0	1	%
Amaç 3: Hedef Kartı 2(Hedef 3.2: Girişimlik ve yeniliklik alanında firkaındalık yaratmaya yönelik faaliyetlerin sayısını ve peşillliğini artırmak)		Performans	PG3.2.3 Girişimlik ve yeniliklik konularında düzenlenen etkinlik (eğitim, seminer vb.) sayısı	0	0	%
Amaç 4: Hedef Kartı 2(Hedef 4.2: Üniversite personelinin niteliğini ve niceliğini artırmak)		Performans	PG4.2.1 Akademik personel sayısı	0	0	%
Amaç 4: Hedef Kartı 2(Hedef 4.2: Üniversite personelinin niteliğini ve niceliğini artırmak)		Performans	PG4.2.2 Öğretim üyesi başına düşen öğretim üyesi atama ve yükseltme ölçütleri puanı	0	181,43	%
Amaç 4: Hedef Kartı 2(Hedef 4.2: Üniversite personelinin niteliğini ve niceliğini artırmak)		Performans	PG4.2.3 Lisansüstü, Lisans ve ön lisans mezunu idari personelin, toplam idari personele oranı	0	0	%
Amaç 4: Hedef Kartı 2(Hedef 4.2: Üniversite personelinin niteliğini ve niceliğini artırmak)		Performans	PG4.2.4 Düzenlenen kişisel ve mesleki gelişim etkinliklerinin (eğitim, seminer vb.) sayısı	0	0	%
Amaç 4: Hedef Kartı 2(Hedef 4.2: Üniversite personelinin niteliğini ve niceliğini artırmak)		Performans	PG4.2.5 Düzenlenen kişisel ve mesleki gelişim etkinliklerine katılan personel sayısı	0	0	%

### 4- Performans Bilgi Sisteminin Değerlendirilmesi

Üniversitemizde Performans Bilgi Sistemi aktif olarak kullanılmaktadır. Meslek Yüksekokulumuz bilgi sistemi üzerinde tanımlamalar yapılmıştır. Meslek Yüksekokulumuzdan 3 aylık dönemler halinde veri girişleri yapılmaktadır.

### 5- Diğer Hususlar



## **KURUMSAL KABİLİYET ve KAPASİTENİN DEĞERLENDİRİLMESİ**

### **IV- KURUMSAL KABİLİYET ve KAPASİTENİN DEĞERLENDİRİLMESİ**

---

#### **A- Üstünlükler– Değerlendirme**

-Piyasadaki Sektörlerde, talep gören programların olması-programlardan mezun olan öğrencilerin istihdamını kolaylaştırmaktadır.

-Üniversitemizde Giyim Üretim Teknolojisi Programının sadece Meslek Yüksekokulu bünyesinde olması. - Giyim Üretim Teknolojisi Bölümünde okumak isteyen Öğrenciler için bölgemizde alternatifsizdir.

- Öğretim Elemanlarının, öğrencilerle diyalogunun güçlü olması- öğrenciler her türlü sorunu Öğretim Elemanları ile paylaşabilmektedir.

-Yönetimin Akademik ve İdari personelle diyalogunun güçlü olması. – Akademik ve İdari personel her zaman sorunları hakkında Yönetimle görüşebilmektedir.

-Uygulamalı Eğitime önem verilmesi- Teorik bilgileri aldıktan sonra öğrencilerimiz yaparak/uygulayarak öğrenmektedir.

#### **B- Zayıflıklar - Değerlendirme**

- Bürolarda görev yapan İdari Personel sayısının yetersiz olması- İdari İşlerin daha verimli yürütülebilmesi için özellikle Bölüm Sekreteri ve yazı işleri personeline ihtiyaç duyulmaktadır.

-Üniversite Sanayi ilişkisinin az olması - Sanayi ile iç içe olma, sanayinin ihtiyacını belirlemede yardımcı olacaktır.

-Akademik ve İdari kadro elemanlarına ait bir sosyal tesisin bulunmaması.- Akademik ve İdari personelin zamanlarını değerlendirebileceği tesislerin bulunmaması.

-Öğrenciler için yeterli burs imkânının olmaması - İhtiyacı olan öğrencilerin zor durumda kalmasına neden olmaktadır.

## **ÖNERİ VE TEDBİRLER**

### **V- ÖNERİ VE TEDBİRLER**

- \* Yüksekokulumuza ayrılan ödenekler ihtiyaçların tam ve zamanında yerine getirilmesini sağlamadığından Eğitim-Öğretimde aksaklıklara neden olmaktadır. Ödeneklerin ihtiyaçlar oranında olması daha iyi bir Eğitim-Öğretimin sunulmasını sağlayacaktır.
- \* Öğrencilerin boş zamanlarını değerlendirebilecekleri açık ve kapalı spor komplekslerine ihtiyaç duyulmaktadır. Bu ihtiyaçların en kısa zamanda karşılanması adına çalışmalar yapılmaktadır.
- \* Yüksekokulumuzda Bahçe Düzenlemesi ve alt yapı ihtiyacı büyük oranda tamamlanmış olup, yol yapımı ile ilgili çalışmalar devam etmektedir.

### Harcama Yetkilisinin İ Kontrol Gvence Beyanı

#### İ KONTROL GVENCE BEYANI

Harcama yetkilisi olarak grev ve yetkilerim erevesinde;

Harcama birimimizce gerekleřtirilen iř ve iřlemlerin idarenin ama ve hedeflerine, iyi malı ynetim ilkelerine, kontrol dzenlemelerine ve mevzuata uygun bir řekilde gerekleřtirildiđini, birimimize bte ile tahsis edilmiř kaynakların planlanmıř amalar dođrultusunda etkili, ekonomik ve verimli bir řekilde kullanıldıđını, birimimizde i kontrol sisteminin yeterli ve makul gvenceyi sađladıđını bildiririm.

Bu gvence, harcama yetkilisi olarak sahip olduđum bilgi ve deđerlendirmeler, ynetim bilgi sistemleri, i kontrol sistemi deđerlendirme raporları, izleme ve deđerlendirme raporları ile denetim raporlarına dayanmaktadır.

Bu raporda yer alan bilgilerin gvenilir, tam ve dođru olduđunu beyan ederim. (Tarsus – řubat/2022)

Prof. Dr. Zeynep HATUNOđLU

Mdr